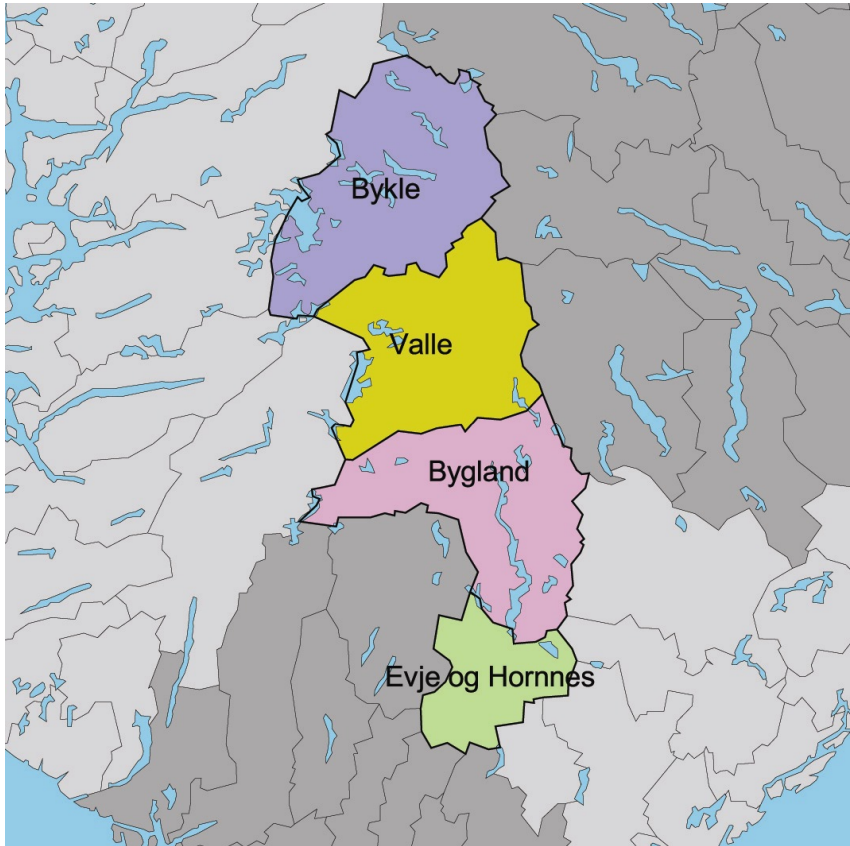




Næringsanalyse Setesdal



Av
Knut Vareide og Veneranda Mwenda



Telemarkforskning-Bø

Arbeidsrapport 13/2007

Forord

Denne rapporten er laget på oppdrag fra regionrådet for Setesdal. Hensikten med rapporten er å få fram en situasjonsanalyse som beskriver viktige og relevante utviklingstrekk for Setesdal.

Knut Vareide ved Telemarksforskning-Bø har gjennomført analysene og skrevet rapporten, med assistanse fra Veneranda Mwenda. Det er brukt data fra SSB og egne analyser med bruk av data over regnskap fra alle regnskapspliktige foretak i Norge.

Bø, 15. desember 2007

Knut Vareide

Innhold:

Ø Sammen drag	5
Ø Befolkning	7
Ø Attraktivitet	11
Ø Pendling.....	14
Ø Sysselsetting.....	16
Ø Næringsstruktur	20
Ø Nyetableringer.....	21
Ø Vekst	25
Ø Lønnsomhet	27
Ø Næringslivsindeksen	29
Ø Samlet suksess	31

Ø Sammendrag

Setesdal har hatt fallende folketall de siste årene. Dette skyldes først og fremst utflytting fra Setesdal til andre regioner. Antall arbeidsplasser i Setesdal har hatt en svakere økning enn ellers i landet, men utflyttingen er noe større enn forventet. Dette gjør at Setesdal framstår som en lite attraktiv region for bosetting.

Nedgangen i arbeidsplasser i regionen skyldes hovedsakelig at antall offentlige stillinger har blitt redusert, og denne reduksjonen har først og fremst kommet i statlig sektor. I det private næringslivet har det vært god vekst i antall arbeidsplasser.

Setesdal har flere sysselsatte enn arbeidsplasser. Regionen har dermed et underskudd på arbeidsplasser på 9,2 prosent, som dekkes opp gjennom utpendling. Netto utpendling har økt de siste årene..

Setesdal har lavere etableringsfrekvens enn gjennomsnittet for landet og fylket. Dette skyldes hovedsakelig næringsstrukturen, og at Setesdal har en liten og synkende befolkning. Korrigert for dette er antall nyetableringer over forventet.

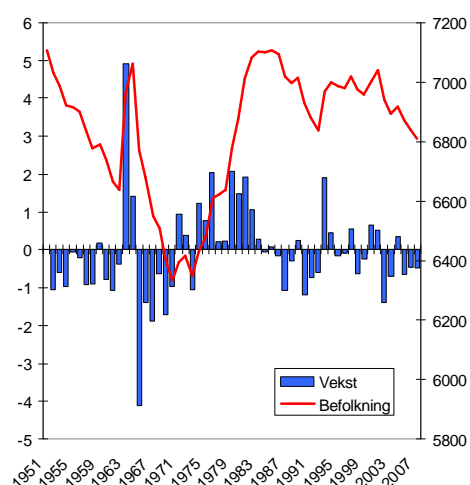
Næringslivet i Setesdal er over gjennomsnittet i 2006 når det gjelder andel vekstforetak, etter er dårlig år i 2005.

Lønnsomheten har stort sett ligget under gjennomsnittet i de siste årene, men ble sterkt forverret i 2006. Mens nesten alle andre regioner opplevde at næringslivet ble mer lønnsomt i 2006, sank lønnsomheten i Setesdal. Setesdal og Lofoten har den laveste andelen lønnsomme foretak av alle regionene i landet.

Næringslivet i Setesdal skårer relativt lavt på næringslivsindeksen i 2006. Setesdal er rangert som nr 64 av 83 regioner i Norge. Næringslivsindeksen er et mål for samlet næringsutvikling, og baserer seg på tall for etableringsfrekvens, vekst, lønnsomhet og næringslivets størrelse.

Det er imidlertid store forskjeller fra kommune til kommune. Næringslivet i Bykle og Evje og Hornnes gjør det bra, og er blant de beste av kommunene i Aust-Agder. Næringslivet i Bygland og Valle gjør det relativt dårlig, og er blant de kommunene i fylket som gjør det dårligst.

Bykle er samtidig en kommune med høy attraktivitet, og gjør det dermed bra både når det gjelder næringsutvikling og attraktivitet.



Figur 1: Utvikling av folketallet i Setesdal. Data fra SSB.

Ø Befolkning

Ü Befolkningsutvikling i Setesdal

Setesdal hadde, i likhet med de fleste distriktsregioner, nedgang i befolkningen fram til 1970-tallet. I denne perioden vandret befolkningen mot byer og industrisentra.

På 70- og 80-tallet ble denne utviklingen reversert, og mange flyttet ut av de store byene.

Fra 90-tallet startet en ny urbaniseringsbølge som har blitt stadig forsterket. Mange regioner i distriktene har nå sterk nedgang i befolkningen. Setesdal har også nedgang, men ganske moderat.

Ü Befolkningsutvikling i kommunene etter 1951

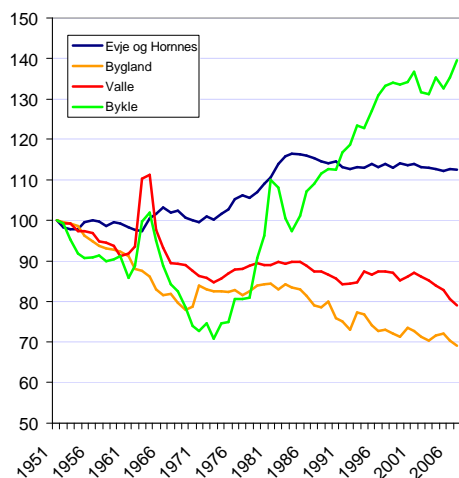
I diagrammet til venstre er befolkningsutviklingen i de forskjellige kommunene i Setesdal indeksert, slik at befolkningen i 1951=100. På den måten kan en sammenlikne utviklingen i kommunene.

Bykle hadde størst nedgang i befolkningen fram til midt på 70-tallet. Deretter har Bykle hatt sterk befolkningsvekst fram til i dag.

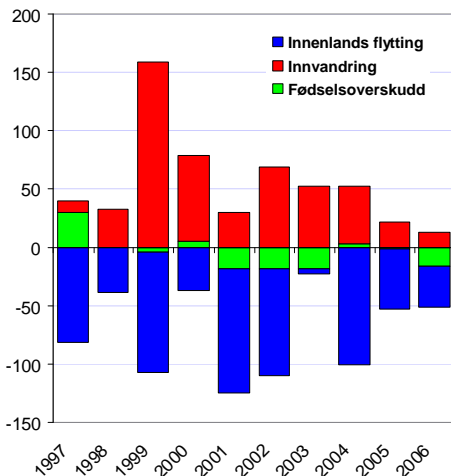
Evje og Hornnes var den eneste av kommunene i Setesdal med vekst fram til 80-tallet. Etter dette har utviklingen stagnert.

Valle og Bygland har hatt nedgang i nesten hele perioden.

Valle og Bykle hadde store utbyggingsprosjekter på 60-tallet. Bykle hadde også utbyggingsprosjekter på 80-tallet. Dette forklarer de markante toppene i befolkningen.



Figur 2: Utvikling av folketall, indeksert slik at nivået 1951=100. Datakilde: SSB.



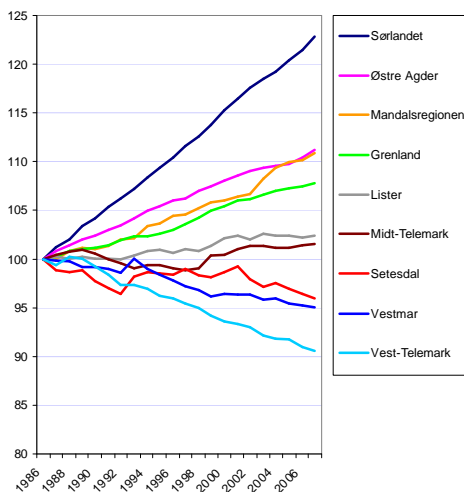
Figur 3: Utvikling av folketall i Setesdal, fordelt på fødselsoverskudd, innvandring og innenlands flytting..
Datakilde: SSB.

Ü Befolkningsutvikling siste ti år

Setesdal har hatt negativ fødselsbalanse de siste årene. Forskjellen på antall fødte og døde er imidlertid ganske liten, og bidrar lite til befolkningsnedgangen. I de siste ti årene har det blitt født 37 færre enn døde.

Det er først og fremst flyttingen fra Setesdal til andre regioner i landet som fører til befolkningsnedgang. Det har vært en netto flyttestrøm ut av regionen hvert år de siste ti årene. Netto utflytting har vært på 652 personer de siste ti årene.

Innvandring fra utlandet har bidratt til å redusere befolkningsnedgangen de siste ti årene, og har ført til befolkningsvekst enkelte år. Netto innvandring i de ti siste årene har vært på 511 personer. Bygland hadde et stort asylmottak, som ble lagt ned for omtrent fem år siden.



Figur 4: Utvikling av folketall i Setesdal og sammenliknbare regioner, indeksert slik at nivået 1998=100. Datakilde: SSB.

Ü Folketallet i Setesdal sammenliknet med andre regioner

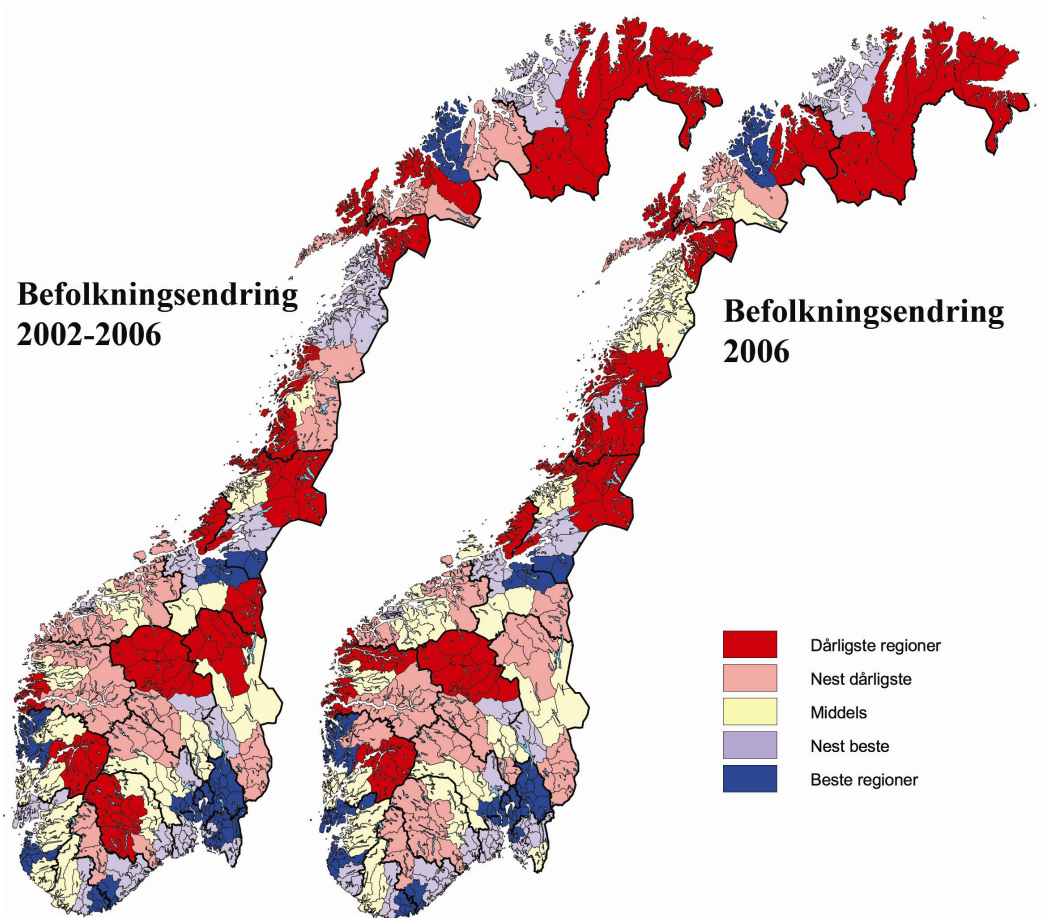
I figuren til venstre er befolkningsutviklingen i Setesdal sammenliknet med andre regioner i Agder og Telemark fra 1986 fram til i dag.

Sørlandet (eller Kristiansandregionen) har hatt den desidert sterkeste befolkningsveksten i de siste 20 årene.

Østre Agder, Mandalsregionen og Grenland har hatt moderat vekst, mens Lister og Midt-Telemark så vidt har hatt økning i befolkningen.

Setesdal er blant regionene som har hatt nedgang i folketallet de siste årene. Nedgangen har imidlertid vært mindre enn i naboregionen Vest-Telemark og i Vestmar.

Ü **Kart med befolkningsendringer**

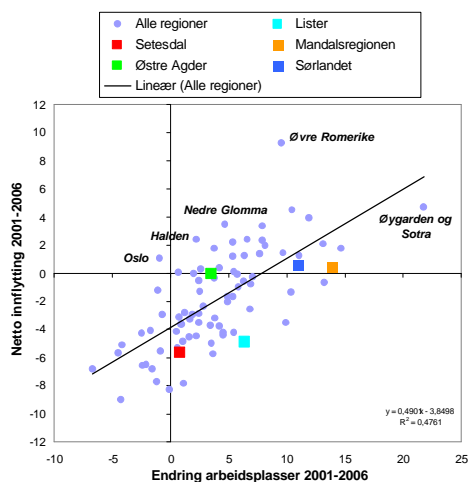


Figur 5: Endring i folketall i 2006 og i perioden 2002-2006 i 83 regioner i Norge. Regionene er rangert i forhold til hverandre, slik at det er fem kategorier med like mange regioner i hver.

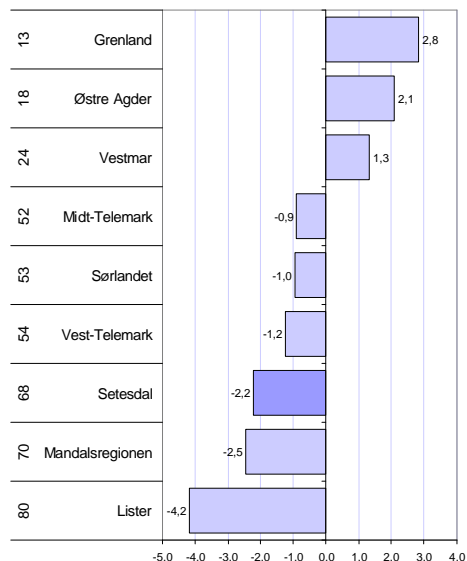
Veksten i folketallet er konsentrert til områdene rundt storbyene Oslo, Kristiansand, Stavanger, Bergen, Trondheim og Tromsø. Regioner med sterk nedgang i folketallet finner vi i perifere områder i Sør-Norge, og i Nord-Norge.

Som vi ser er Setesdal markert med lys rød¹, som betyr at regionen plasserer seg blant de regionene som har nest høyest nedgang i folketallet, både i 2006 og i de siste fem årene.

Ø Attraktivitet



Figur 6: Regioner i Norge plassert etter vekst i arbeidsplasser (horisontal akse) og netto innenlands flytting (vertikal akse) i perioden 2001-2006.



Figur 7: Attraktivitetsindeksen, målt som avvik mellom faktisk og forventet innenlands flytting gitt endringer i arbeidsplasser i perioden 2001-2006.

Deler av flyttestrømmene mellom regionene kan forklares av endringer i arbeidsmarkedet. I figuren til venstre ser vi sammenhengen mellom endringer i antall arbeidsplasser og netto flytting i regionene. Ca 48 prosent av flyttemønsteret kan forklares av endringer i antall arbeidsplasser i regionene.

Dette betyr samtidig at 52 prosent av flyttemønsteret skyldes andre forhold enn arbeidsmarkedet. Enkelte regioner er mer attraktive enn andre, og trekker til seg folk av andre årsaker enn arbeid.

Oslo har f. eks. en nedgang i antall arbeidsplasser i perioden 2001-2006, men har likevel netto innflytting fra andre deler av landet. Også regioner som Halden-regionen, Nedre Glomma og Øvre Romerike har mer innflytting enn hva som kan forklares av økning i arbeidsplasser.

Setesdal er markert i figuren med rødt. I Setesdal økte antall arbeidsplasser med 0,8 prosent fra 2001 til 2006. Regionen hadde en netto utflytting til andre deler av landet på 5,6 prosent i samme periode. Utflyttingen var 2,2 prosent høyere enn forventet.

I figuren til venstre har vi rangert regionene i Agder og Telemark med hensyn til attraktivitet. Grenland, Østre Agder og Vestmar er rangert høyest, med positiv attraktivitet. Det er litt overraskende at Sørlandet blir rangert under middels. Sørlandsregionen har hatt en sterk vekst i arbeidsplasser, men har likevel relativt moderat innflytting.

Setesdal er rangert som nr 68 av 83 regioner.

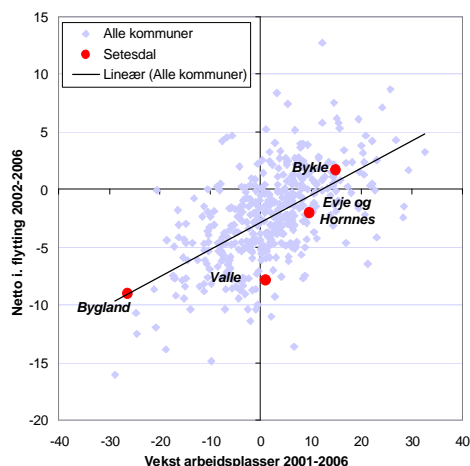
Ü Attraktivitet i kommunene

Vi måler attraktivitet² gjennom å se på kommunens netto innenlands flytting, i forhold til vekst i arbeidsplasser. Det er normalt en positiv sammenheng mellom nettoflytting og arbeidsplasser, som vist med linjen i diagrammet. Noen kommuner har imidlertid en bedre flyttebalanse enn veksten i arbeidsmarkedet tilsier. Disse kommunene vil derfor karakteriseres som attraktive. Kommuner som evner å trekke til seg innbyggere, vil i neste omgang også få stimulert næringslivet gjennom økt lokal etterspørsel. Attraktivitet blir viktigere, ettersom stadig større andel av sysselsettingen i næringslivet er rettet mot lokal etterspørsel. Folk pendler også stadig mer, og dermed blir det en svakere sammenheng mellom arbeidsplasser og befolkning.

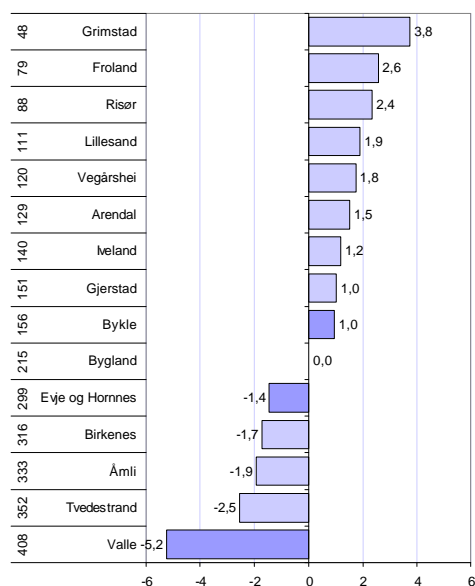
Kommunene i Setesdal har hatt en svært ulik utvikling i antall arbeidsplasser de siste fem årene. Bygland har hatt sterk nedgang i antall arbeidsplasser med 26 prosent, og har da også ganske stor netto utflytting. Utflyttingen er imidlertid på linje med forventningslinjen. Bykle har hatt sterk vekst i arbeidsplasser, og har også fått netto innflytting. Innflyttingen er noe større enn forventet, og kommunen er dermed attraktiv. I Valle og Evne og Hornnes er netto utflytting større enn forventet, og disse kommunene har dermed vært lite attraktive.

I figur 9 har vi rangert kommunene i Aust-Agder med hensyn til attraktivitet. Denne indeksen viser differansen mellom faktisk netto innenlands innflytting og forventet innflytting basert på arbeidsplassveksten. Dette tilsvarer den vertikale avstanden mellom kommunens plassering i figur 8 og forventningslinjen.

Her ser vi at kommunene i Setesdal er blant de minst attraktive i fylket. Bare Bykle er litt attraktiv, mens Bygland er nøytral. Valle og Evne og Hornnes er lite attraktive. Valle er minst attraktiv av kommunene i Aust-Agder.



Figur 8: Sammenhengen mellom nettoflytting og endring i arbeidsplasser i kommuner i Norge og Setesdal.

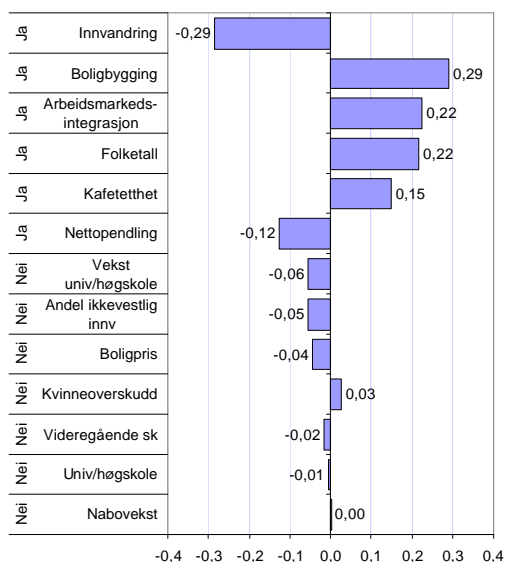


Figur 9: Attraktivitetsindeksen for kommuner i Aust-Agder, periode 2002-2006. Tallene til venstre angir rangering på attraktivitetsbarometeret blant de 431 kommunene i Norge.

Ü Hva forklarer attraktivitet i kommunene?

Kommunenes attraktivitet er analysert sammen med en rekke andre kjennetegn ved kommunene, for å forsøke å forklare variasjonen i attraktivitet.

Resultatene av denne statistiske analysen er vist i figur 10.



Figur 10: Sammenheng mellom ulike forklaringsfaktorer og nettoflytting, justerte betav verdier. Forhold som har signifikant betydning er markert med "ja" til venstre i figuren.

Innvandring. Kommuner med høy innvandring har lavere attraktivitet. Forklaringen på dette er antakelig at mange distriktskommuner med synkende folketall har hatt høy innvandring i perioden. Innvandrerne er imidlertid svært mobile, og flytter ofte fra den kommunen de innvandrer til. Statistisk sett fører 100 innvandrere i perioden til netto utflytting på 73.

Boligbygging. Det er en klar positiv sammenheng mellom boligbygging og innflytting. Årsakssammenhengen her går antakelig begge veier. Høy innflytting fører til økt boligbygging, men

kommunens tilrettelegging for boligbygging vil også kunne bety høyere innflytting. Det siste vil antakelig være mest merkbart i pressområder.

Arbeidsmarkedsintegrasjon er positivt for attraktiviteten. Kommuner som har gode pendlingsmuligheter er mer attraktive.

Størrelsen på **folketallet** i seg selv er attraktivt. Folkerike kommuner trekker til seg innflyttere.

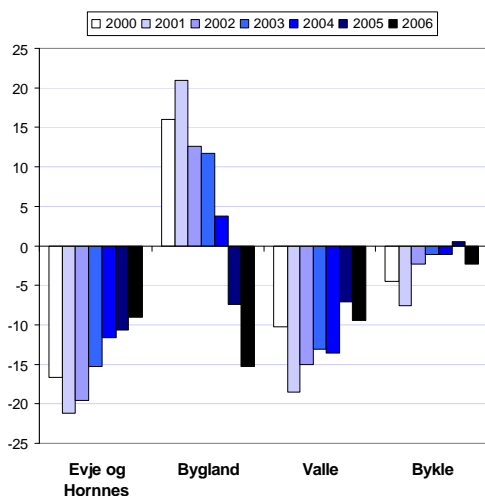
Høy **kafetetthet** er positivt for attraktiviteten.

Nettoppendling virker negativt. Dette betyr at kommuner med høy netto utpendling har en tendens til å være mer attraktive. Dette er noe overraskende, ettersom kommuner med netto innpendling har overskudd på arbeidsplasser. Rent intuitivt skulle en forvente at slike kommuner trekker til seg nye innbyggere. En forklaring på dette er at kommuner med underskudd på arbeidsplasser kan sies å ha overskudd på folk. Dette overskuddet har kommunen opparbeidet seg over tid, kanskje nettopp fordi det er attraktivt å bosette seg der.

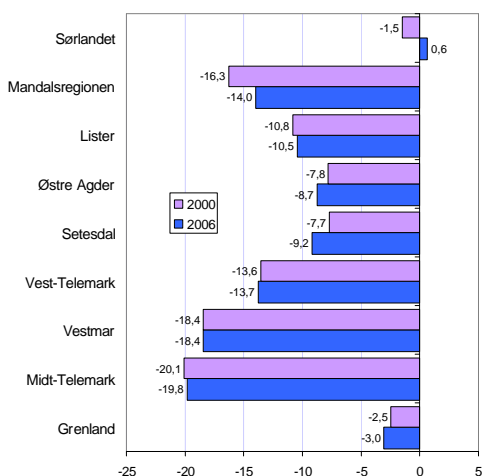
Bykle og Bygland har stor innvandring. Det virker som om mange av disse innvandrerne flytter ut av disse kommunene, og dermed bidrar til netto innenlands utflytting. Dermed trekker dette ned attraktiviteten slik denne er målt. I nabokommunen Fyresdal har det også vært stor innvandring av hollendere, men disse har i stor grad blitt i kommunen, noe som har ført til økt attraktivitet.

Bykle har mange kafeer som har bidratt til å øke attraktiviteten.

Kommunene i Setesdal har også ganske høy boligbygging, særlig i Bygland og Bykle. Dette har også bidratt til å øke attraktiviteten.



Figur 11: Netto innpendling, overskudd på arbeidsplasser i prosent, i 2000-2006. Datakilde: SSB.



Figur 12: Netto pendling i prosent av bosatte arbeidstakere i 2000 og 2006. Tallene til venstre angir rangeringen blant regionene i Norge mht nettoppendling. Datakilde: SSB.

Ø Pendling

ü Netto innpendling i kommunene i Setesdal

Mange arbeidstakere krysser kommunegrensene for å arbeide i andre kommuner. Dersom et område har flere arbeidstakere enn arbeidsplasser, må en del av arbeidstakerne finne arbeid utenfor området.

I figuren til venstre er nettoppendlingen i de fire Setesdalskommunene illustrert.

Bykle er den eneste kommunen med netto innpendling i 2005, men fikk et lite underskudd i 2006.

Tidligere har Bygland hatt overskudd på arbeidsplasser, men i 2005 er dette overskuddet snudd til underskudd for første gang, og utviklingen har fortsatt i 2006. Flere bedrifter har blitt flyttet fra Bygland til Evje i perioden. Dette kan forklare denne utviklingen.

Valle og Evje og Hornnes har begge underskudd på arbeidsplasser, men Evje og Hornnes har fått redusert underskuddet de siste årene. Evjemoen militærleir ble lagt ned i 2001, og mange arbeidsplasser ble tapt.

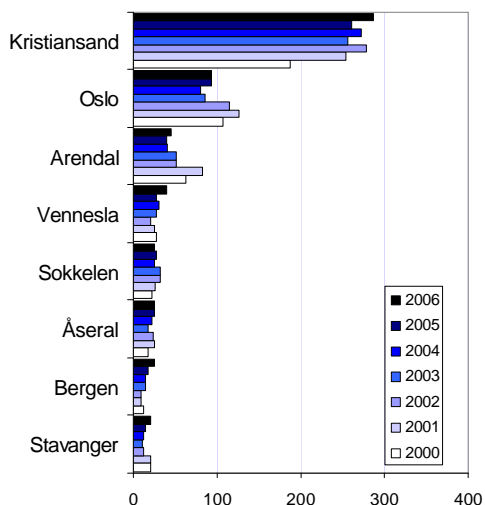
ü Pendling i ulike regioner

Vi kan også sammenlikne Setesdals underskudd på arbeidsplasser med andre regioner i Agder og Telemark.

Sørlandet er eneste region med netto innpendling. Grenland er nær balanse mellom antall arbeidsplasser og antall sysselsatte.

Setesdal har et samlet underskudd på arbeidsplasser på 9,2 prosent i 2006. Det er 1,5 prosent høyere enn i 2000. Til tross for at det har skjedd ganske store endringer i nettoppendlingen i hver av kommunene, er den samlede utviklingen i regionen ganske stabil.

Ü Utpendling fra Setesdal



Figur 13: Antall arbeidstakere fra Setesdal som pendler ut av regionen 2000-2006. Datakilde: SSB.

I figuren til venstre ser vi de kommunene som har flest arbeidstakere fra Setesdal.

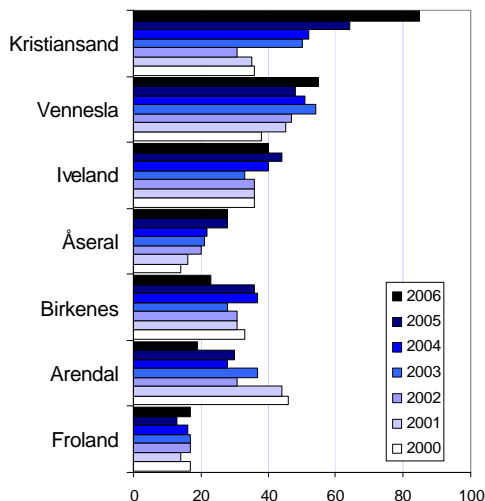
Kristiansand er den kommunen med klart flest arbeidstakere fra Setesdal. Det er 287 personer som er bosatt i Setesdal som arbeider i Kristiansand.

Etter Kristiansand, er det Oslo (93) og Arendal (45) som har flest pendlere fra Setesdal.

Antallet arbeidstakere fra Setesdal som arbeider i andre kommuner enn disse tre, er lavt. En del pendler imidlertid til Vennesla (39), Sokkelen (25), Åseral (25).

Den generelle tendensen er at pendlingen er økende. Stadig flere pendler både ut av og inn i regionen. Dette er en utvikling som en finner over hele landet.

Ü Innpending til Setesdal



Figur 14: Antall arbeidstakere utenfor Setesdal som pendler inn til regionen 2000-2006. Datakilde: SSB.

I diagrammet til venstre er det vist antall personer som pendler inn til Setesdal fra andre kommuner.

Ettersom Setesdal har et underskudd på arbeidsplasser, er det færre som pendler inn til regionen, enn som pendler ut.

I 2006 var det flest innpendlere fra Kristiansand (85), Vennesla (55) og Iveland (40).

Ø Sysselsetting

Slettet: 1

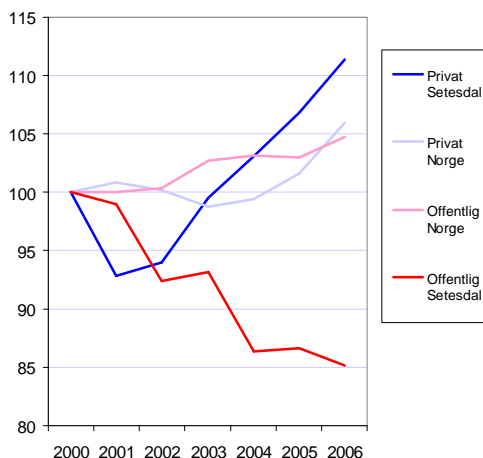
Ü Utviklingen i Setesdal

Figuren viser utviklingen i sysselsetting i Setesdal, for privat og offentlig sysselsetting.

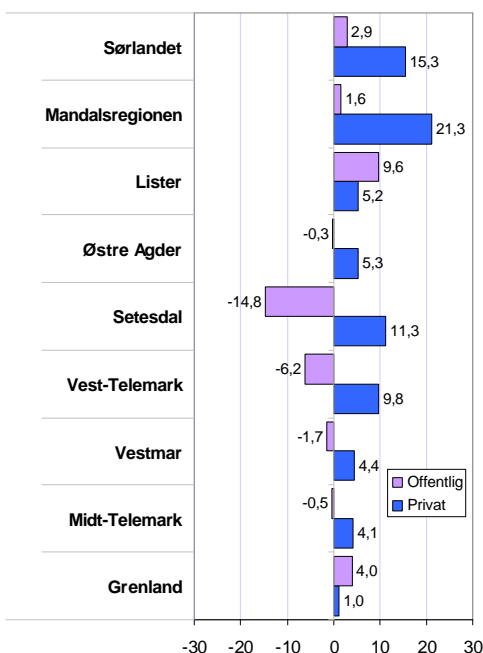
Antall arbeidsplasser i Setesdal økte fra 3236 i 2000 til 3255 i 2006. Økningen på 19 arbeidsplasser tilsvarer 0,6 prosent.

I denne perioden økte antall arbeidsplasser i det private med 216. Antall arbeidsplasser i det offentlige sank imidlertid med 197. Hele oppgangen i private arbeidsplasser blir nesten oppveid av nedgang i offentlig sektor. Det er statlig og fylkeskommunal sektor som har redusert antall arbeidsplasser i perioden. Dette skjedde blant annet gjennom nedleggelse av militærleir i Evje, asylmottak og skogskole i Bygland og nedtrapping av videregående skole i Valle.

Antall ansatte i kommunal sektor har økt.



Figur 15: Utviklingen i sysselsetting i Setesdal og Norge, indeksert slik at nivået i 2000=100. Data: SSB.



Figur 16: Prosentvis vekst i sysselsetting i perioden 2000-2006 i regionene i Agder og Telemark. Datakilde: SSB.

Ü Regionene i Agder og Telemark

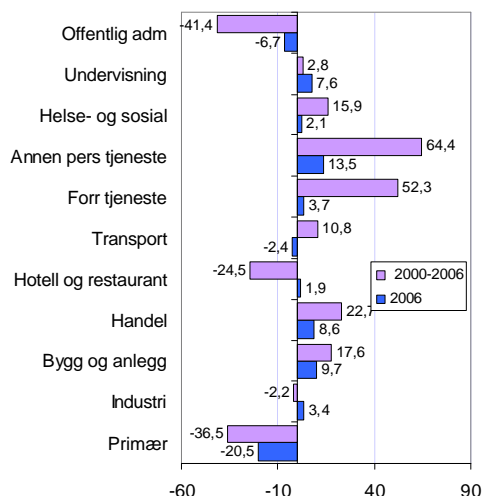
I figuren til venstre er utviklingen i sysselsettingen i perioden 2000-2006 vist for regionene i Agder og Telemark. Her er all sysselsetting i privat og offentlig regi tatt med.

Setesdal har hatt en god utvikling i de private arbeidsplassene. Økningen i private arbeidsplasser fra 2000 til 2006 tilsvarer 11,3 prosent. Det er bare Sørlandet og Mandalsregionen som har hatt en større økning i privat sektor.

Setesdal har tapt hele 14,8 prosent av de offentlige arbeidsplassene i perioden fra 2000 til 2006. På landsbasis økte sysselsettingen i det offentlige med nesten fem prosent i samme periode.

Det er faktisk ingen regioner i hele landet som har så sterk prosentvis nedgang i offentlige arbeidsplasser som Setesdal.

Ü Sysselsettingsutvikling i de ulike næringene, prosent



Slettet: 10

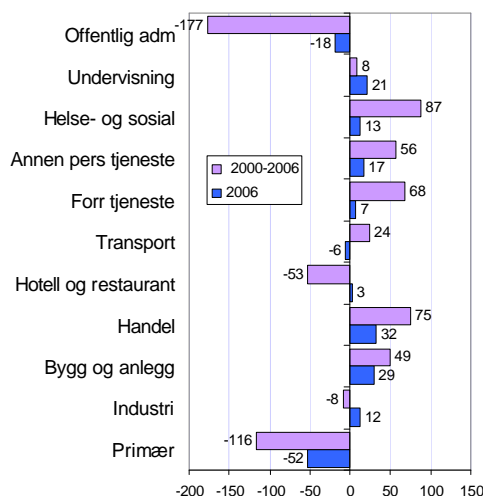
I figuren er utviklingen i antall arbeidsplasser i de ulike næringene vist for 2006 og for hele perioden 2000 til 2006.

De bransjene som har sterkest økning i sysselsettingen i de siste fem årene er forretningsmessig tjenesteyting og annen personlig tjenesteyting. I disse bransjene økte sysselsettingen med over 50 prosent fra 2000 til 2006. Også bransjer som helse og sosial, transport, handel og bygg og anlegg hadde en økning i sysselsettingen i denne perioden.

Offentlig administrasjon, hotell og restaurant og primærnæringene hadde en kraftig nedgang i sysselsettingen fra 2000 til 2006. Industri hadde også en nedgang, men i langt mindre omfang. Industrien økte sysselsettingen igjen i 2005 og 2006.

Figur 17: Prosentvis vekst i sysselsetting i forskjellige næringer i Setesdal. Datakilde: SSB.

Ü Sysselsettingsutvikling, antall ansatte, i ulike næringer



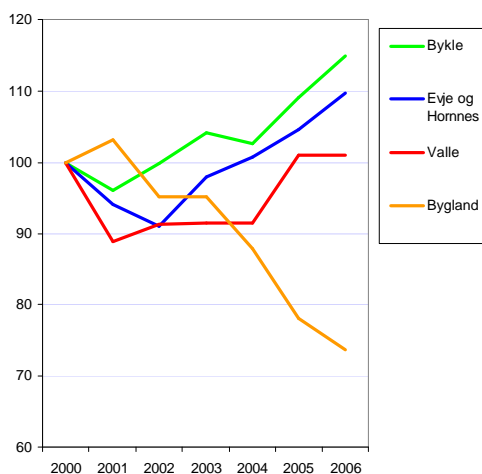
I figuren til venstre ser vi utviklingen i antall sysselsatte i Setesdal i forskjellige næringer.

Det er nedgangen i offentlig administrasjon som er det mest iøynefallende trekket. Siden 2000 har det gått tapt 177 arbeidsplasser i det offentlige i Setesdal.

I primærnæringene er det tapt 116 sysselsatte, mens det er 53 færre sysselsatte i hotell og restaurant. Industrien har også hatt en liten nedgang siste fem år, men har nesten tatt igjen det tapte i 2006.

I absolutte tall er det helse- og sosialtjenester som har hatt den største økningen i sysselsettingen. Antall sysselsatte i denne bransjen økte med 87 fra 2000 til 2006.

Figur 18: Vekst i sysselsettingen i ulike næringer i Setesdal, antall personer. Datakilde: SSB.



Figur 19: Utviklingen i samlet sysselsetting i kommunene i Setesdal. Indeksert slik at nivået i 2000 = 100. Datakilde: SSB.

Ü Sysselsettingsvekst i kommunene

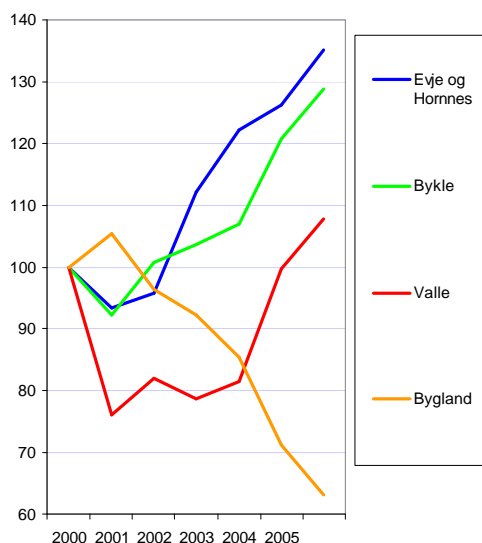
Utviklingen i samlet sysselsetting i Setesdal kan også splittes opp kommunevis. På den måten kan en se hvorvidt nedgangen har kommet i enkelte kommuner, eller om nedgangen er jevnt spredt i regionen. En slik oppsplitting er gjort i figuren til venstre.

Slettet: e

Bykle og Evje og Hornnes har hatt en økning i samlet antall arbeidsplasser fra 2000 til 2006, etter nedgang først i perioden.

Valle hadde også nedgang, men etter sterk vekst i 2005 er antall arbeidsplasser høyere enn i 2000.

Bygland har hatt en sterk nedgang i antall arbeidsplasser. Her har mer enn 25 prosent av arbeidsplassene gått tapt fra 2000 til 2006.



Figur 20: Utviklingen i privat sysselsetting i kommunene i Setesdal. Indeksert slik at nivået i 2000 = 100. Datakilde: SSB.

Ü Privat sysselsetting i kommunene

Det har vært store svingninger i privat sysselsetting i kommunene i Setesdal.

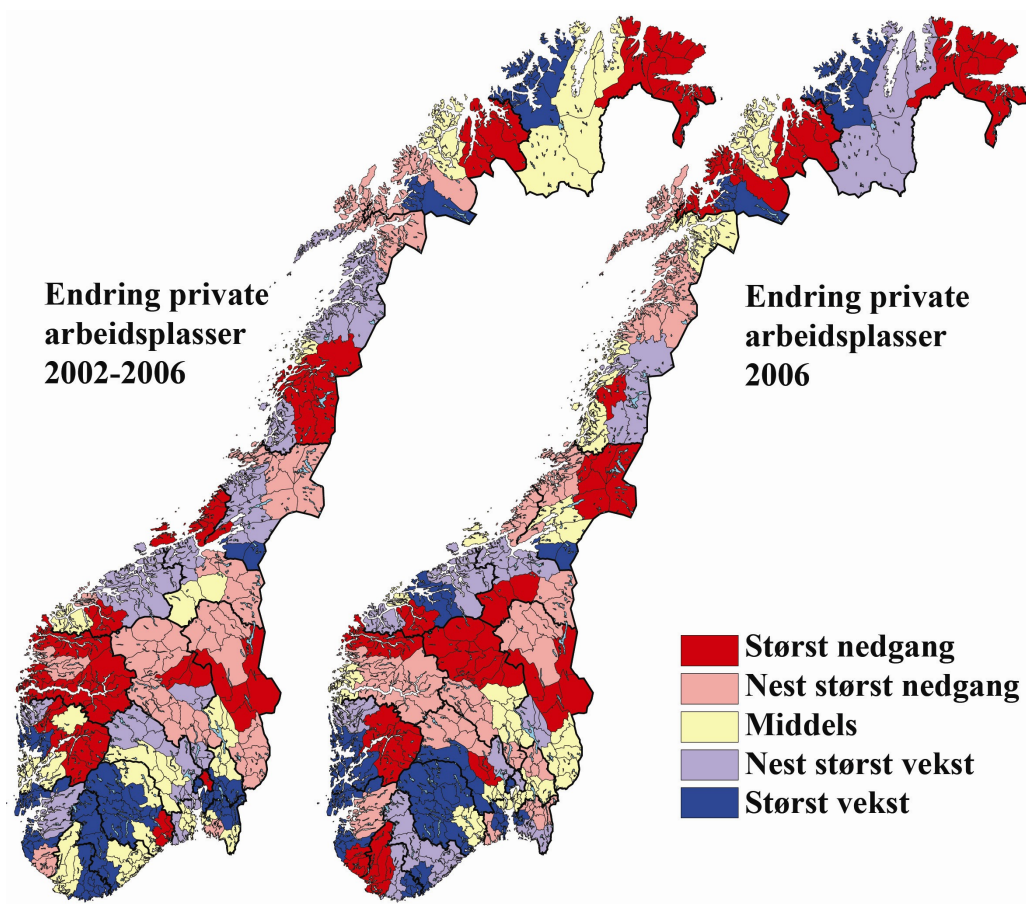
I Evje og Hornnes og Bykle har utviklingen i sysselsettingen i privat næringsliv vært svært god. I begge kommunene har det vært en kraftig vekst de siste tre årene.

Valle hadde først nedgang, men en sterk vekst i 2005 og 2006.

Bygland har tapt nesten 40 prosent av de private arbeidsplassene fra 2000 til 2006. Nedgangen har skjedd i alle bransjer, men mest i landbruket.

Ettersom Evje og Hornnes har det største private næringslivet, fører den sterke veksten her til at hele regionene får vekst.

Ü **Kart med endring i sysselsetting regioner**



Figur 21: Endring i antall arbeidsplasser i regionene

Kartene over viser variasjonene i vekst i arbeidsplasser i privat sektor i 2006, og siste fem år.

Setesdal er blant regioner med høyest vekst i private arbeidsplasser i de siste fem årene. I 2006 er veksten fremdeles høy i Setesdal, regionen er blant regionene med nest høyeste vekst i private arbeidsplasser dette året.

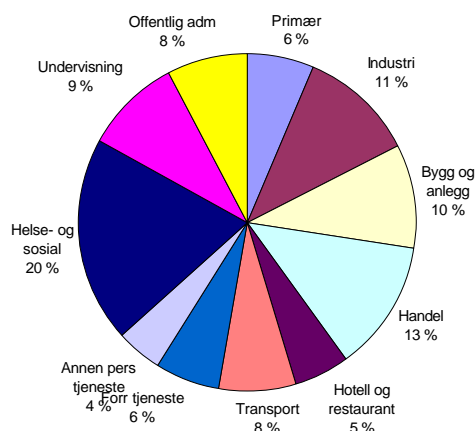
Ø Næringsstruktur

Vi kan analysere næringsstrukturen gjennom å se på hvordan sysselsettingen fordeler seg mellom de ulike næringene.

I figuren til venstre har vi vist hvordan arbeidsplassene i Setesdal fordeler seg på de ulike næringene.

Sysselsettingen i Setesdal er jevnt fordelt mellom bransjene. Det er ingen bransjer som er spesielt dominerende. Den største bransjen, målt i sysselsetting, er helse og sosial. Dette er den største bransjen i de fleste regioner. Her er de fleste arbeidsplassene offentlige.

Av de private bransjene er handelen størst, med 13 prosent av sysselsettingen, fulgt av industrien med 11 prosent.



Figur 22: Prosentvis fordeling av sysselsetting på hovednæringer i 2006. Data fra SSB.

Slettet ;

Ü Næringsstrukturen i Setesdal

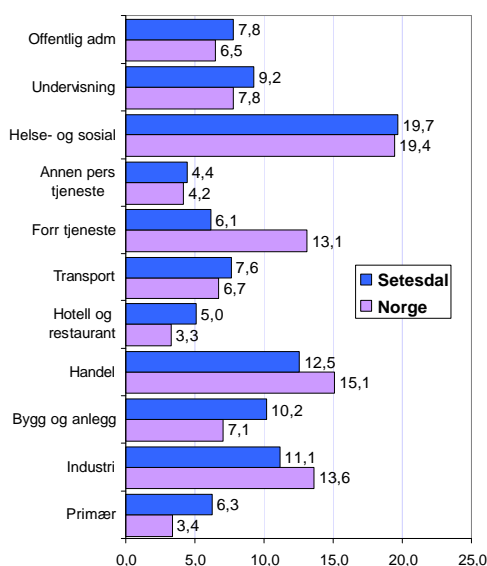
Vi kan sammenlikne næringsstrukturen i Setesdal med gjennomsnittet for Norge.

Setesdal har en relativt stor andel av sysselsettingen i bransjer som landbruk, bygg og anlegg, transport, hotell og restaurant, undervisning og offentlig administrasjon. Dette er en næringsstruktur som er ganske typisk for distriktene.

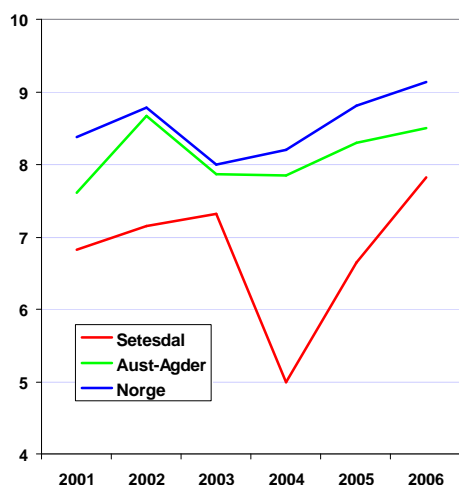
Tilsvarende er det liten sysselsettingsandel i bransjer som industri, handel og forretningsmessig tjenesteyting. Handel og forretningsmessig tjenesteyting er bransjer som ofte har høy andel sysselsetting i byene.

Setesdal har relativt lite industri. Industrien er preget av mange små bedrifter. Det er spesielt mange bedrifter innen treindustri.

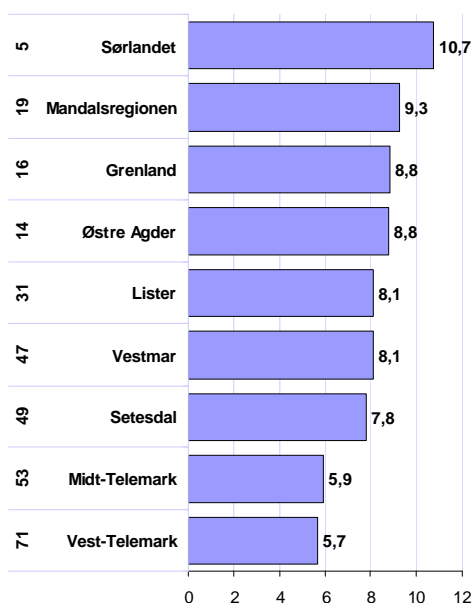
Setesdal har generelt mange småbedrifter. Det er ikke registrert noen bedrifter med over 100 ansatte.



Figur 23: Andel sysselsetting i ulike næringer i 2006. Data fra SSB.



Figur 24: Etableringsfrekvens i Setesdal, Aust-Agder og Norge. Datakilde: Enhetsregisteret.



Figur 25: Etableringsfrekvens i 2006 i regionene i Agder og Telemark. Tallene til venstre angir regionens rangering blant de 83 regionene i Norge i perioden 2002-2006. Datakilde: Enhetsregisteret.

Ø Nyetableringer

I denne rapporten måler vi etableringsaktiviteten gjennom å se på antall nye registreringerⁱⁱⁱ i Enhetsregisteret i prosent av eksisterende foretak. Holding-selskaper, og selskapstyper som ikke er næringsdrivende, er holdt utenfor statistikken. Merk at statistikk basert på Foretaksregisteret ville gitt andre resultat, men Enhetsregisteret gir et mer dekkende bilde av retableringene ettersom de også inkluderer enpersonforetak.

I figuren er etableringsfrekvensen i Setesdal målt for hvert år, og sammenliknet med etableringsfrekvensen for Aust-Agder og Norge.

Etableringsfrekvensen i Setesdal har ligget under både fylkes- og landsgjennomsnittet i alle årene etter 2000.

Etableringsfrekvensen i Setesdal i 2006 var på 7,8 prosent, mens etableringsfrekvensen i Norge var 9,1 prosent, og Aust-Agder 8,5 prosent.

Slettet: I

Slettet: I

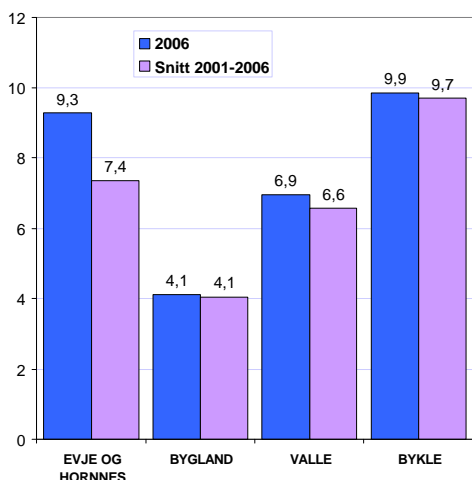
Ü Etableringer i Setesdal og andre regioner

Det er mulig å sammenlikne etableringsfrekvensen i Setesdal med tilsvarende etableringsfrekvens i andre regioner. Dette er gjort i diagrammet til venstre.

Sørlandet hadde høyest etableringsfrekvens blant regionene i Agder og Telemark i 2006. Regioner med høy etableringsfrekvens er ofte storbyregioner, eller regioner som ligger inntil storbyer.

Setesdal er rangert som nr 36 av 83 regioner i 2006.

Når vi ser på gjennomsnittet de siste fem årene, er Setesdal rangert som nr 49.



Figur 26: Etableringsfrekvens i kommunene i Setesdal. Datakilde: Enhetsregisteret.

Ü Nyetableringer kommunevis

Etableringsfrekvensen kan også måles innenfor hver enkelt kommune. I figuren til venstre er etableringsfrekvenser i kommunene i Setesdal vist, både for 2006, og gjennomsnitt for perioden 2002-2006.

Det er ganske stor forskjell på etableringsfrekvensen mellom kommunene i Setesdal. Bykle hadde høy etableringsfrekvens i 2006, og også i siste femårsperiode.

Evje og Hornnes hadde også høy etableringsfrekvens i 2006, men har ikke hatt spesielt mange nyetableringer hvis vi måler over en lengre tidsperiode.

Bygland har hatt svært lav etableringsfrekvens, både i 2006 og i siste femårsperiode.

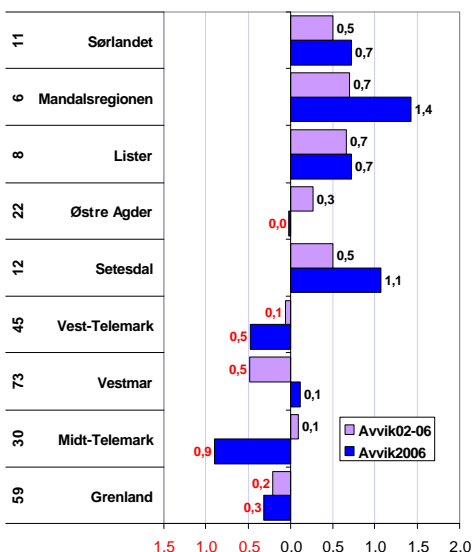
Ü Faktisk og forventet etableringsfrekvens

Etableringsfrekvensen i et område blir sterkt påvirket av næringsstrukturen. Dersom det er mange foretak i tjenesteyting, vil det bli både mange nyetableringer og nedleggelser. Etableringsfrekvensen blir også positivt påvirket dersom befolkningen er stor og voksende.

I figuren til venstre har vi beregnet hvilken etableringsfrekvens regionene "normalt" ville hatt når vi tar hensyn til næringsstruktur, befolkningsvekst og størrelse. Deretter har vi målt avviket mellom faktisk og "normal" næringsstruktur.

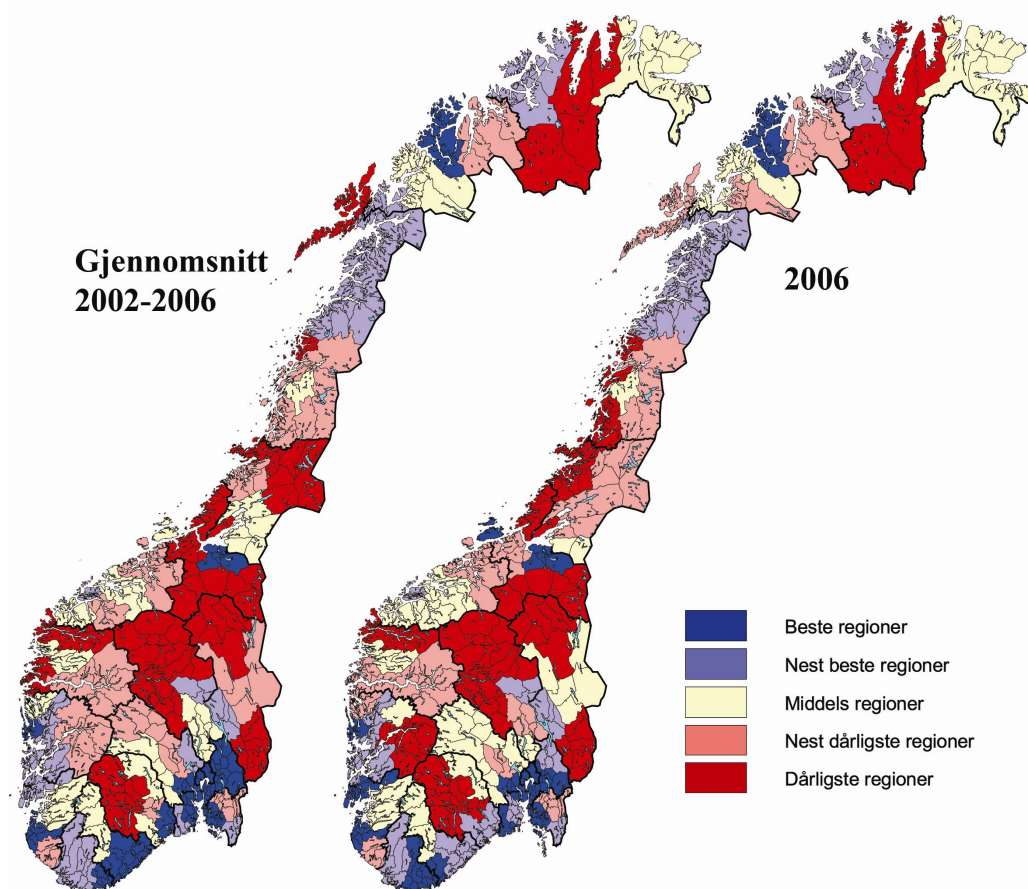
Av regionene i Agder og Telemark, er det Mandalsregionene som har høyest etableringsfrekvens i forhold til normalen. Vi ser at Setesdal også har en etableringsfrekvens som ligger langt over normalen i 2006.

I siste femårsperiode ligger etableringsfrekvensen i Setesdal også langt over normalen, i likhet med Sørlandet, Mandalsregionen og Lister.



Figur 27: Avvik mellom faktisk og forventet etableringsfrekvens i regionene på Østlandet i 2006.

Ü **Kart over etableringsfrekvens i regionene**



Kartene viser variasjoner i etableringsfrekvens blant regionene i Norge.

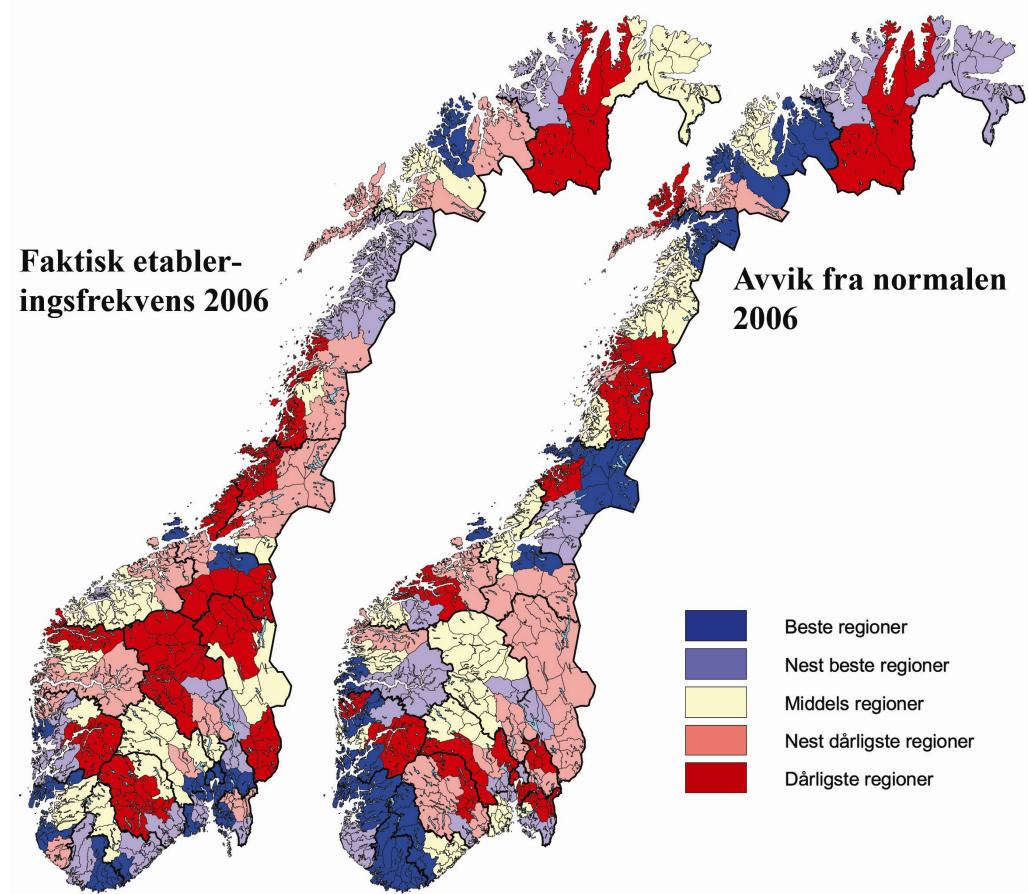
Mange regioner i den sørligste delen av Norge, spesielt langs kysten, har høy etableringsfrekvens. Nord-Norge har også en del regioner som hevder seg når det gjelder nyetableringer.

Mange regioner i fjellstrøkene i Sør-Norge har lav etableringsfrekvens.

Vi kan også se at mønstrene når det gjelder regionale variasjoner i etableringsfrekvens er ganske stabile. Det er liten forskjell på kartet med gjennomsnittstall og kartet med 2006-tall.

Setesdal er markert i gult, noe som betyr at regionen har middels høy etableringsfrekvens. Dette gjelder både i 2006 og i siste femårsperiode.

ü **Kart med forventet etableringsfrekvens**

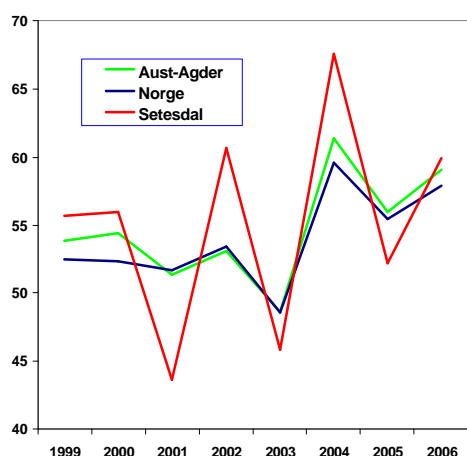


I kartene over er den faktiske etableringsfrekvensen i 2006 sammenliknet med avvik fra "normal" etableringsfrekvens.

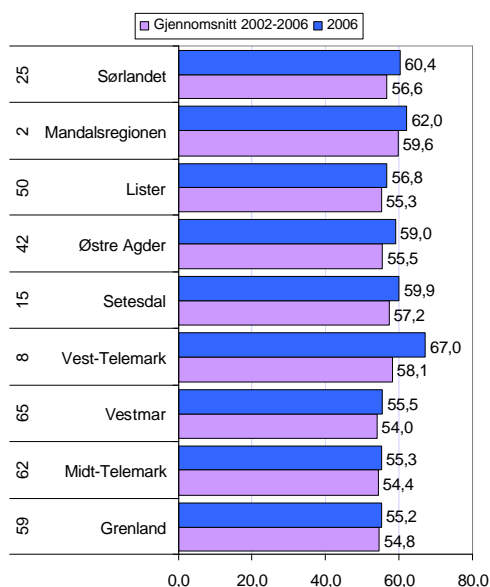
Vi ser at det er mange regioner rundt Oslofjorden, og langs kysten ned til Kristiansand som har høy faktisk etableringsfrekvens. Dette skyldes at dette er regioner med gunstig næringsstruktur og høy vekst i befolkningen. Når vi korrigerer for dette, i kartet til høyre, ser vi at ingen av regionene i dette området har særlig høy etableringsfrekvens i forholdet til forventet etableringsfrekvens.

Det er i området sørøst i landet, samt i Trøndelag hvor vi finner regioner som har høyest etableringsfrekvens gitt forutsetningene.

Setesdal er blant de beste regionene når vi ser på avvik mellom faktisk og forventet etableringsfrekvens. Målt på denne måten er Setesdal nr 7 i Norge.



Figur 28: Prosentvis andel foretak med realvekst i omsetning. Data: Regnskap.



Figur 29: Prosentvis andel foretak med realvekst i omsetning i 2006 og gjennomsnitt siste fem år. Tallene til venstre angir regionens rangering blant de 83 regionene i Norge siste fem år.

Ø Vekst

I denne rapporten er næringslivsveksten i et område målt med andelen foretak som har vekst i omsetning som er høyere enn veksten i konsumprisindeksen (realvekst)⁴.

ü Andel vekstforetak i Setesdal

Det har vært en høy andel foretak med realvekst i omsetning de tre siste årene. Dette gjelder både på landsbasis og i Aust-Agder.

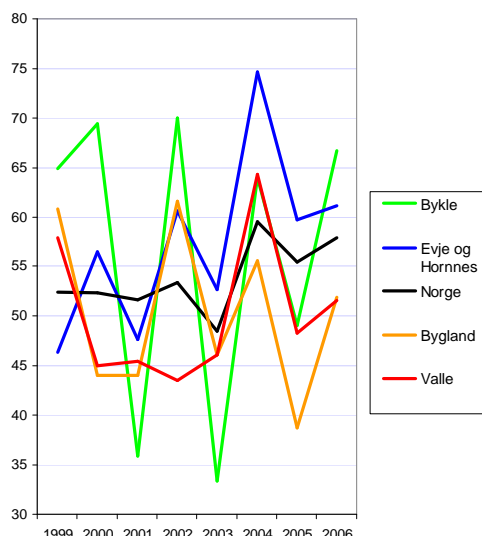
I diagrammet er denne utviklingen vist for Norge, Aust-Agder og Setesdal. Næringslivet i Setesdal har hatt stor variasjon i andel vekstforetak fra år til år. Enkelte år, som i 2000, 2002 og 2004 var andelen vekstforetak langt over landsgjennomsnittet, mens i 2001, 2003 og 2005 var andelen vekstforetak under landsgjennomsnittet. I 2006 hadde Setesdal igjen høyere andel vekstforetak enn landsgjennomsnittet.

ü Andel vekstforetak i forhold til andre regioner

Vi kan sammenlikne andelen vekstforetak i Setesdal med andre regioner i Agder og Telemark, slik som det er gjort i figuren til venstre.

59,9 prosent av foretakene i Setesdal hadde realvekst i omsetning fra 2005 til 2006. Dette plasserer regionen som nr 26 av de 83 regionene i Norge. I 2004 var andelen vekstforetak i Setesdal høyest av alle regionene i landet.

Hvis vi ser på gjennomsnittet for siste fem år, er Setesdal nr 15 i landet.



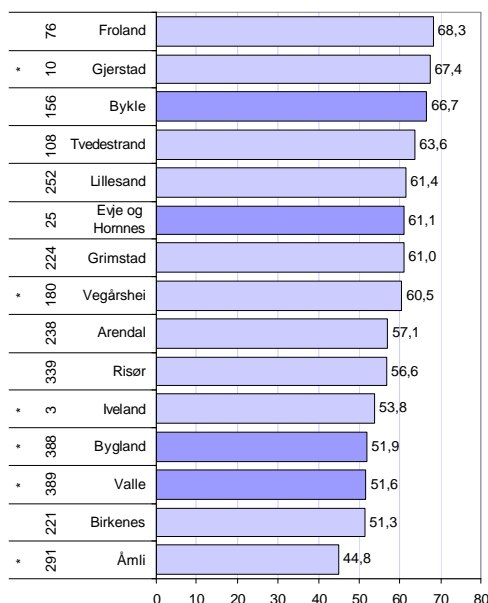
Figur 30: Andel vekstforetak i kommunene i Setesdal. Data: Regnskap.

ü Andel vekstforetak i kommunene i Setesdal

Diagrammet til venstre viser andel vekstforetak i kommunene i Setesdal i perioden 1999-2006. For små kommuner blir det lett store utslag, og en må nesten se på lengre perioder.

Evje og Hornnes har høyest andel vekstforetak av kommunene i Setesdal tre av de siste fire årene, men Bykle fikk størst andel vekstforetak i 2006.

Bygland og Valle hadde begge litt over 50 prosent vekstforetak, noe som var en del under landsgjennomsnittet på 57,7 prosent.



Figur 31: Prosentvis andel foretak med realvekst i omsetning i 2006. Data: Regnskap. Tallene til venstre angir kommunens rangering blant de 431 regionene i Norge de siste fem årene. Kommuner merket * har mindre enn 50 regnskapspliktige foretak.

ü Andel vekstforetak i kommunene i Aust-Agder

I figuren er andel vekstforetak i hver enkelt kommune i Aust-Agder vist for 2006.

Slettet: diagrammet

Froland og Gjerstad har høyest andel vekstforetak i Aust-Agder i 2006. Det er imidlertid få foretak i disse kommunene, slik at statistikken kan være noe tilfeldig. Iveland har for øvrig den tredje høyeste andelen vekstforetak i siste femårsperiode av alle kommunene i landet.

Av Setesdalskommunene er det Bykle som har høyest andel vekstforetak i 2006. Evje og Hornnes har ganske mange vekstforetak hvis vi ser på gjennomsnittet de siste fem årene, og er rangert som nr 25 av alle kommunene i landet når det gjelder vekst i denne perioden.

Bygland og Valle har begge relativt liten andel vekstforetak, både i 2006 og i siste fem år.

Ø Lønnsomhet

For å sammenlikne lønnsomheten i næringslivet i ulike områder har vi målt den prosentvise andelen av foretakene som har positivt resultat før skatt.

ü Lønnsomhet i Setesdal sammenliknet med fylket og landsgjennomsnitt

I figuren til venstre har vi sett på hvordan andelen overskuddsforetak har utviklet seg over tid i Setesdal, Aust-Agder og Norge.

Næringslivet i Setesdal har vært mindre lønnsomt enn både lands- og fylkesgjennomsnittet i hele perioden 1998-2006, men unntak av 2004, da lønnsomheten i Setesdal var lik landsgjennomsnittet.

Den generelle lønnsomheten på landsbasis forbedret seg hvert år fra 2001 til 2006. I både Setesdal og Aust-Agder sank imidlertid andelen lønnsomme foretak fra 2004 til 2005. I Setesdal fortsatte andelen lønnsomme foretak å synke i 2006 også.

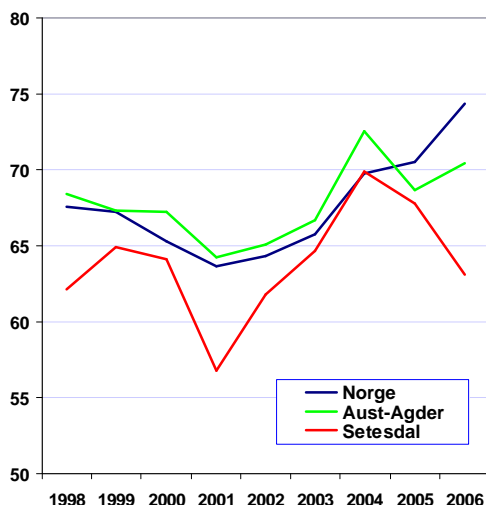
ü Lønnsomhet i Setesdal og andre regioner

Vi kan sammenlike lønnsomheten i Setesdal med de andre regionene i Agder og Telemark. I figuren til venstre er den prosentvise andelen av foretak med overskudd vist for alle regionene i dette området.

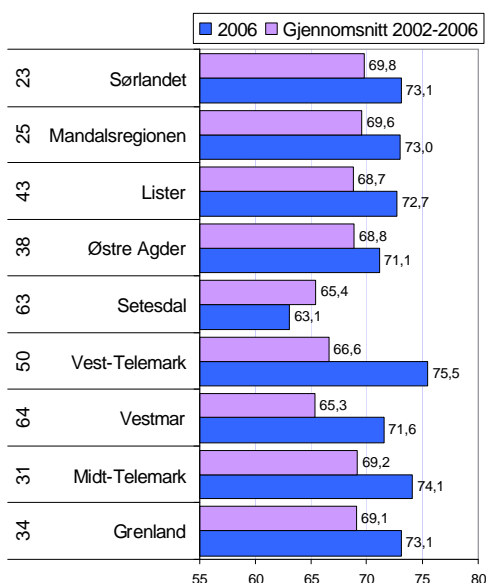
Vi ser at 63,1 prosent av foretakene i Setesdal hadde overskudd i 2006. Dette var den laveste andelen av alle regionene i denne landsdelen.

Setesdal har også lav lønnsomhet når vi ser på gjennomsnittet for de siste fem årene. Her er imidlertid lønnsomheten i Setesdal noe bedre enn i Vestmar.

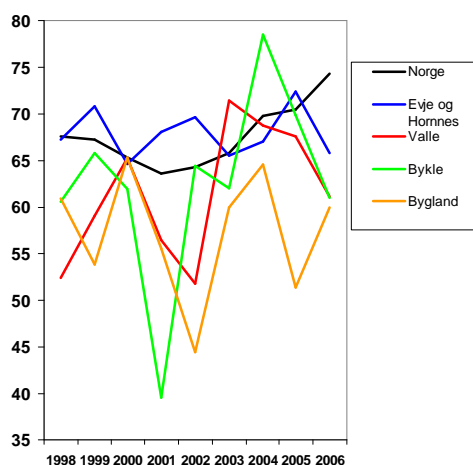
Merknad [AA1]: I tabellen hard uthevet 74 utenfor Rinegrike/Hole istedenfor utenfor Grenland



Figur 32: Prosentvis andel av foretak som har overskudd før skatt. Datakilde: Regnskap.



Figur 33: Prosentvis andel av foretak med overskudd før skatt i 2006 og siste fem år. Tallene til venstre angir regionens rangering blant de 83 regionene i Norge siste fem år.



Figur 34: Prosentvis andel av foretak som har overskudd før skatt. Data: Regnskap.

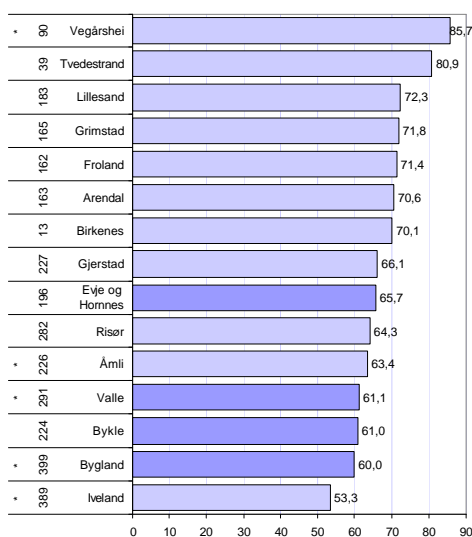
Ü Lønnsomhet kommunevis

I figuren til venstre ser vi utviklingen i andel lønnsomme foretak i kommunene i Setesdal i perioden 1998-2006.

Evje og Hornnes har hatt den høyeste andelen lønnsomme foretak de fleste årene, og har det mest lønnsomme næringslivet også i 2006.

Bygland har den laveste andelen lønnsomme foretak i 2006, og har også hatt lavest lønnsomhet av Setesdalskommunene i flere av de foregående årene.

Bykle lå over landsgjennomsnittet i 2004, mens Valle hadde bedre lønnsomhet enn landsgjennomsnittet i 2003. Ellers har disse kommunene ligget på eller under gjennomsnittet.



Figur 35: Prosentvis andel av foretak med overskudd i ulike næringer i Aust-Agder i 2006. Tallene til venstre angir kommunens rangering blant de 431 regionene i Norge de siste fem årene. * betyr at kommunen har under 50 foretak med regnskap.

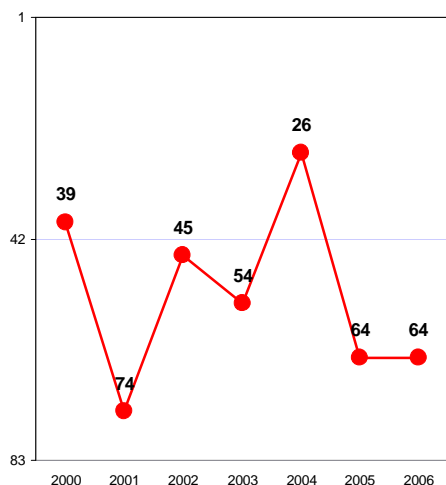
Ü Lønnsomhet kommunene i Aust-Agder

I figuren ser vi andelen lønnsomme foretak i alle kommunene i Aust-Agder.

Alle kommunene i Setesdal har lavere andel lønnsomme foretak enn landsgjennomsnittet, og ligger også på den nedre halvdelen blant kommunene i Aust-Agder.

Evje og Hornnes ligger bare litt under gjennomsnittet for landet og fylket, mens de andre tre kommunene er blant kommunene i fylket med det minst lønnsomme næringslivet i 2006.

Det samme bildet gjelder også når vi beregner gjennomsnittlig lønnsomhet de siste fem årene.



Figur 36: Setesdals rangering på Næringslivsindeksen blant de 83 regionene i landet i perioden 2000-2006

Ø Næringslivsindeksen

Diagrammet viser hvordan Setesdals rangering på næringslivsindeksen for har utviklet seg i de siste seks årene.

Næringslivsindeksen⁵ er et samlet mål for hvor vellykket næringsutviklingen har vært i et område.

Næringslivet er vurdert i forhold til fire faktorer: Andel vekstforetak, etableringsfrekvens, andel lønnsomme foretak og størrelse i forhold til folketall (nærings-tetthet).

Indeksen er konstruert slik at den regionen som har lavest verdi på en av indikatorene får indeks 0, regionen i midten får 5 og den regionen som har høyest verdi får verdi 10. Deretter er regionene rangert i forhold til gjennomsnittlig verdi for de fire indikatorene. En poengsum på 5 innebærer et gjennomsnitt.

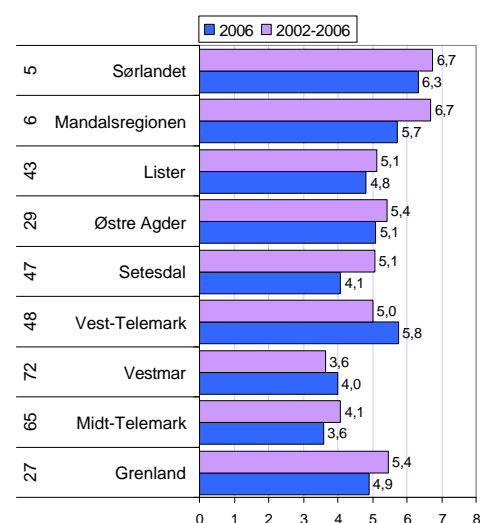
I 2004 var resultatene i Setesdal langt over gjennomsnittet, og ble rangert som nummer 26 av de 83 regionene i landet.

I 2005 sank verdiene på alle indikatorene, og Setesdal fikk de dårligste resultatene siden 2001. Resultatet i 2006 er samlet sett likt som i 2005, og Setesdal er rangert som nummer 64 i de siste to årene.

Figur 37 viser hvordan regionene på Agder og Telemark skårer på næringslivs-indeksen.

Sørlandet og Mandalsregionen har de beste resultatene de siste fem årene, mens Vestmar og Midt-Telemark har de dårligste resultatene i denne perioden. Setesdal skårer omtrent som gjennomsnittet de siste fem årene.

I 2006 er resultatene for Setesdal dårligere. Naboregionen Vest-Telemark har overraskende gode resultat i 2006, men dette ser ikke ut til å ha smittet over til Setesdal.

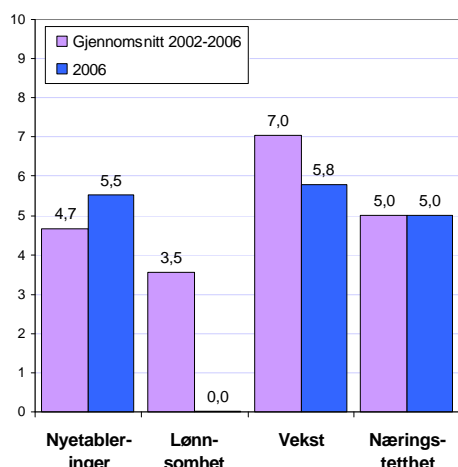


Figur 37: Næringslivsindeksen 2006, for regionene i Agder og Telemark. Tallene til venstre angir rangeringen blant de 83 regionene i Norge siste fem år.

Slettet: ¶

Ü Delindekser i Setesdal

Slettet: 29



Figur 38: Delindekser som inngår i næringslivsindeksen for Setesdal.

Figuren viser de ulike delindeksene som utgjør næringslivsindeksen 2006 og gjennomsnittet for perioden 2002-2006. En score på 5 er middels blant regionene i Norge.

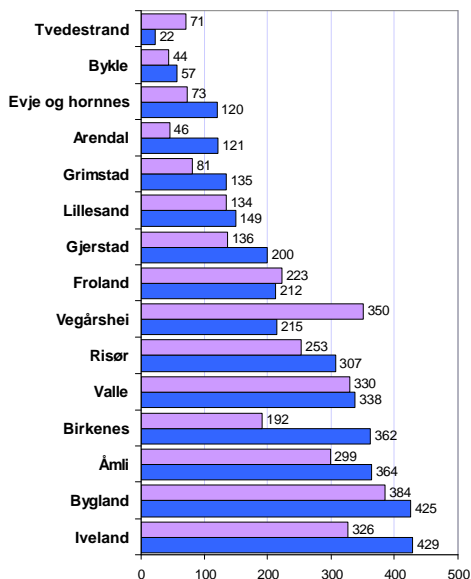
For nyetableringer skårer Setesdal 5,5 i 2006. Dette er bedre enn landsgjennomsnittet, og gjennomsnittet for Setesdal de siste fem årene.

Næringslivet i Setesdal har tidligere hatt god vekst, og skårer klart over gjennomsnittet når det gjelder andel vekstforetak de siste fem årene. I 2006 var veksten nærmet seg landsgjennomsnittet, men ligger fremdeles over.

Lønnsomheten i næringslivet i Setesdal var svært dårlig i 2006, og Setesdal er sammen med Lofoten regionene i landet med det minst lønnsomme næringslivet dette året.

Nærings-tetthet er en indikator som forandrer seg svært langsomt. Her er Setesdal som gjennomsnittet.

Ü Næringslivsindeks kommuner

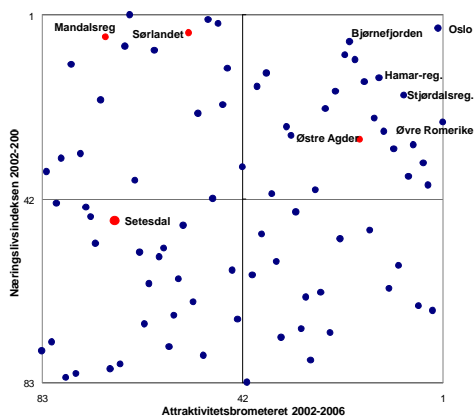


Figur 39: Kommunens rangering på næringslivsindeksen blant de 431 kommunene i landet for 2006 og gjennomsnitt 2002-2006.

Figuren viser hvordan kommunene i Aust-Agder skårer på næringslivsindeksen for kommuner⁶.

Bykle og Evje og Hornnes gjør det ganske godt i 2006, og er rangert som nummer 57 og 120 av de 431 kommunene i landet. Bare Tvedestrand har bedre næringsutvikling i 2006 av kommunene i Aust-Agder. Bykle og Evje og Hornnes har også gjort det bra når vi ser på gjennomsnitt de siste fem årene, med plass nummer 44 og 73.

Valle og Bygland har derimot hatt en svak næringsutvikling, både i 2006 og i de siste fem årene. Bygland er blant de ti kommunene i landet med den svakeste næringsutviklingen i 2006.



Figur 40: Regionenes rangering på attraktivitetsbarometeret og næringslivsindeksen i perioden 2002-2006.

Ø Samlet suksess

I denne rapporten har vi presentert resultatene fra to ulike indekser.

Næringslivsindeksen – som forteller om regionen eller kommunen har en god næringsutvikling i forhold til andre regioner eller kommuner.

Attraktivitetsbarometeret – som forteller om regionen eller kommunen er attraktiv som bosted.

I figur 40 har vi sammenstilt resultatene fra disse to indeksene for regionene i Norge for de siste fem årene. Regioner i øverste høyre kvadrant er regioner som har lyktes gjennom å både har en god næringsutvikling og å tiltrekke seg innbyggere. Oslo er den regionen som samlet sett har vært mest vellykket i denne perioden.

Setesdal er dessverre under gjennomsnittet for begge disse målene.

Næringsutviklingen har vært litt under gjennomsnittet, mens attraktiviteten har vært langt under gjennomsnittet.

I figur 41 er kommunenes rangering med hensyn til de to indeksene plottet inn.

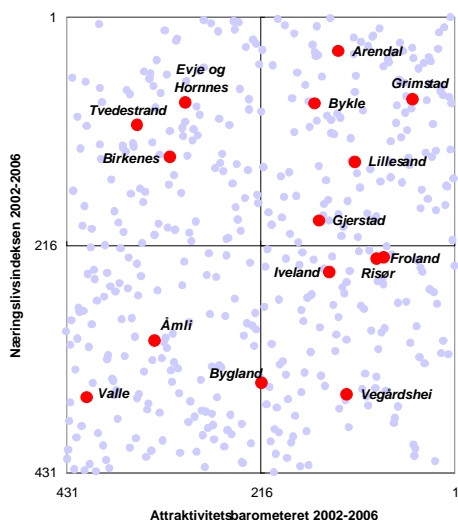
Arendal og Grimstad er de to mest vellykkede kommunene i Aust-Agder, med gode resultater på begge indeksene.

Bykle er tredje mest vellykkede kommune i Aust-Agder, med både god næringsutvikling og høy attraktivitet.

Evje og Hornnes har god næringsutvikling, men lav attraktivitet.

Bygland har dårlig næringsutvikling og middels attraktivitet.

Valle er dårlig stilt av kommunene i Aust-Agder. Valle har både den svakeste næringsutviklingen og den laveste attraktiviteten av kommunene i fylket.



Figur 41: Kommunenes rangering på attraktivitetsbarometeret og næringslivsindeksen i perioden 2002-2006.

¹ Alle kartene i denne rapporten bruker fargekoder hvor regioner eller kommuner er delt inn i fem kategorier i henhold til rangeringen. Beste kategori der de 20 prosent høyeste verdiene, nest beste er fra 20-40 prosent, etc.

² Se mer om attraktivitet i rapporten "Attraktivitetsbarometer 2007", som kan lastes ned fra NHOs nettsider. Telemarksforskning-Bø har også laget attraktivitetsbarometer for ni av fylkeskommunene i landet, som kan lastes ned på www.telemarksforskning.no

ⁱⁱⁱ Ikke alle nyregistrerte foretak er reelle nyetableringer, en del registreringer skyldes eierskifte, skifte av selskapsform etc. Omtrent 70 prosent av nyregistreringene er reelle nyetableringer. Her har vi utelatt holdingselskaper fra statistikken, ettersom disse ikke har selvstendig virksomhet. Vi har også utelatt selskapsformer som vanligvis ikke er kommersielle, som foreninger, borettslag etc. Selskapsformer vi har brukt er ASA, AS, ENK, ANS, DA, BA og NUF.

⁴ Merk at alle bedrifter teller likt med denne metoden. Små bedrifter vil telle likt med de største. Det samme gjelder målingene av lønnsomhet i neste kapittel. Dersom en bruker summerte tall vil en ofte bare avspeile utviklingen i de største bedriftene, derfor vil metoden vi har brukt være bedre for å få fram geografiske forskjeller. Ettersom både vekst og lønnsomhet er målt med regnskapsdata, vil en ikke fange opp avdelinger av konsern med hovedkontor andre steder. Disse er ofte store arbeidsgivere, men få av antall. Dermed vil dette ikke ha særlig påvirkning på resultatene. I det foregående kapitlet om arbeidsplasser, har vi imidlertid brukt andre datakilder der vi også fanger opp avdelinger med hovedkontor andre steder og ikke regnskapspliktige virksomheter.

⁵ Se mer om næringslivsindeksen i rapporten Nærings-NM 2007, som kan lastes ned på NHOs nettsider.

⁶ For å rangere kommunene har vi benyttet sum av rangering blant alle kommunene for de fire delindikatorene. Årsaken til at denne metoden er valgt er at enkelte små kommuner med svært få regnskapspliktige foretak lett får ekstreme verdier på indikatorene. Gjennom å bruke rangeringene unngår en at slike ekstreme verdier får fullt utslag. Denne metoden favoriserer kommuner med jevne resultat.